

# 建設業景況調査

2023年度 第4回

2024年 1月～3月 実績  
2024年 4月～6月 見通し

【福井版】

2024年 4月

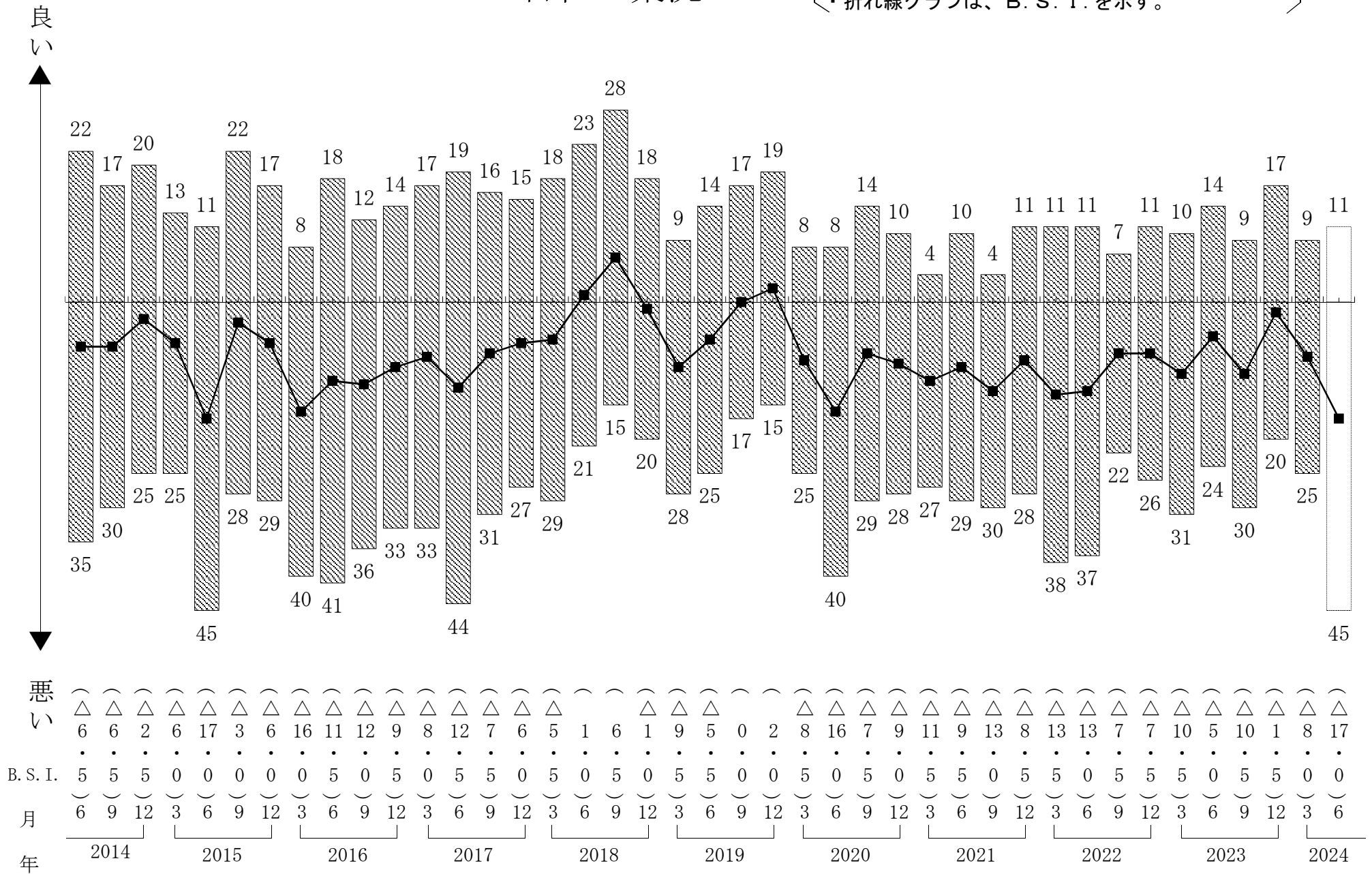
東日本建設業保証株式会社 福井支店

項	目	前期	今期		来期	
		B. S. I. 値	推移方向 (前期比)	B. S. I. 値	推移方向 (今期比)	B. S. I. 値
(1) 業況等	地元建設業界の景気※	△ 7.5	↘	△ 11.0	↘	△ 16.5
(2) 受注	受注総額※	△ 11.5	↘	△ 17.0	↘	△ 17.5
	官公庁工事※	△ 16.5	↘	△ 18.0	↘	△ 21.0
	民間工事※	△ 12.5	↗	△ 11.0	↗	△ 8.5
(3) 資金繰り	資金繰り※	△ 5.5	↗	△ 2.0	↘	△ 9.5
(4) 金融	銀行等貸出傾向	3.0	↗	5.5	↘	4.5
	短期借入金※	3.0	↗	4.5	↗	7.5
	短期借入金利	0.0	↗	3.0	↗	5.0
(5) 資材	資材の調達※	△ 7.0	↘	△ 11.5	↘	△ 13.5
	資材の価格	36.0	↘	31.5	↘	27.5
(6) 労務	建設労働者の確保※	△ 24.5	↗	△ 24.0	→	△ 24.0
	建設労働者の賃金	25.0	↘	23.5	↗	25.5
(7) 収益	※	△ 11.0	↗	△ 9.5	↘	△ 20.0

(注) ・ B. S. I. 値のプラスは、良い、増加、容易、上昇の傾向を示す。  
 ・ B. S. I. 値のマイナスは、悪い、減少、困難、下降の傾向を示す。  
 ・ 表中の※印は、季節調整項目を示す。

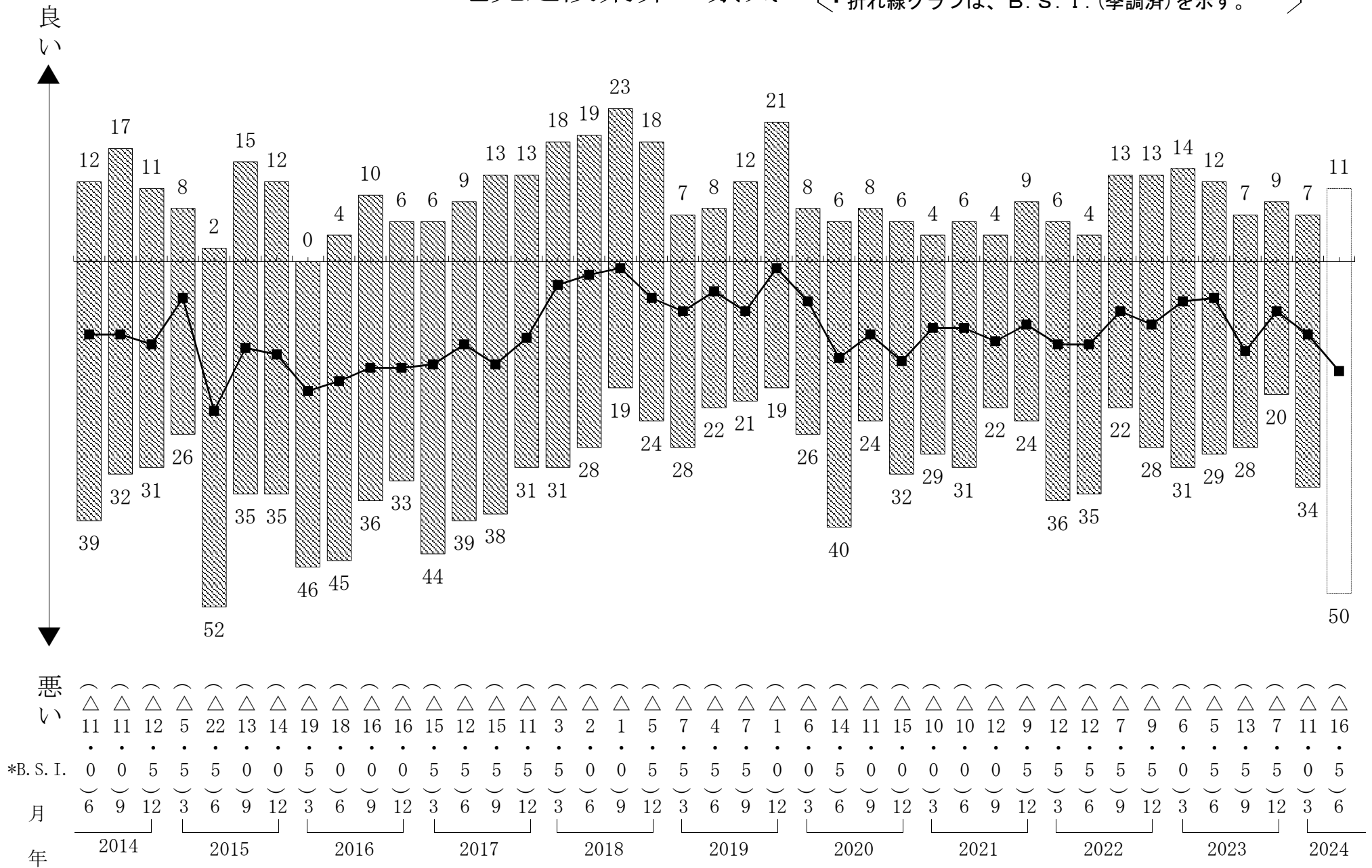
# 自社の業況

・棒グラフは、回答企業の構成比(%)を示す。  
 ・折れ線グラフは、B.S.I.を示す。



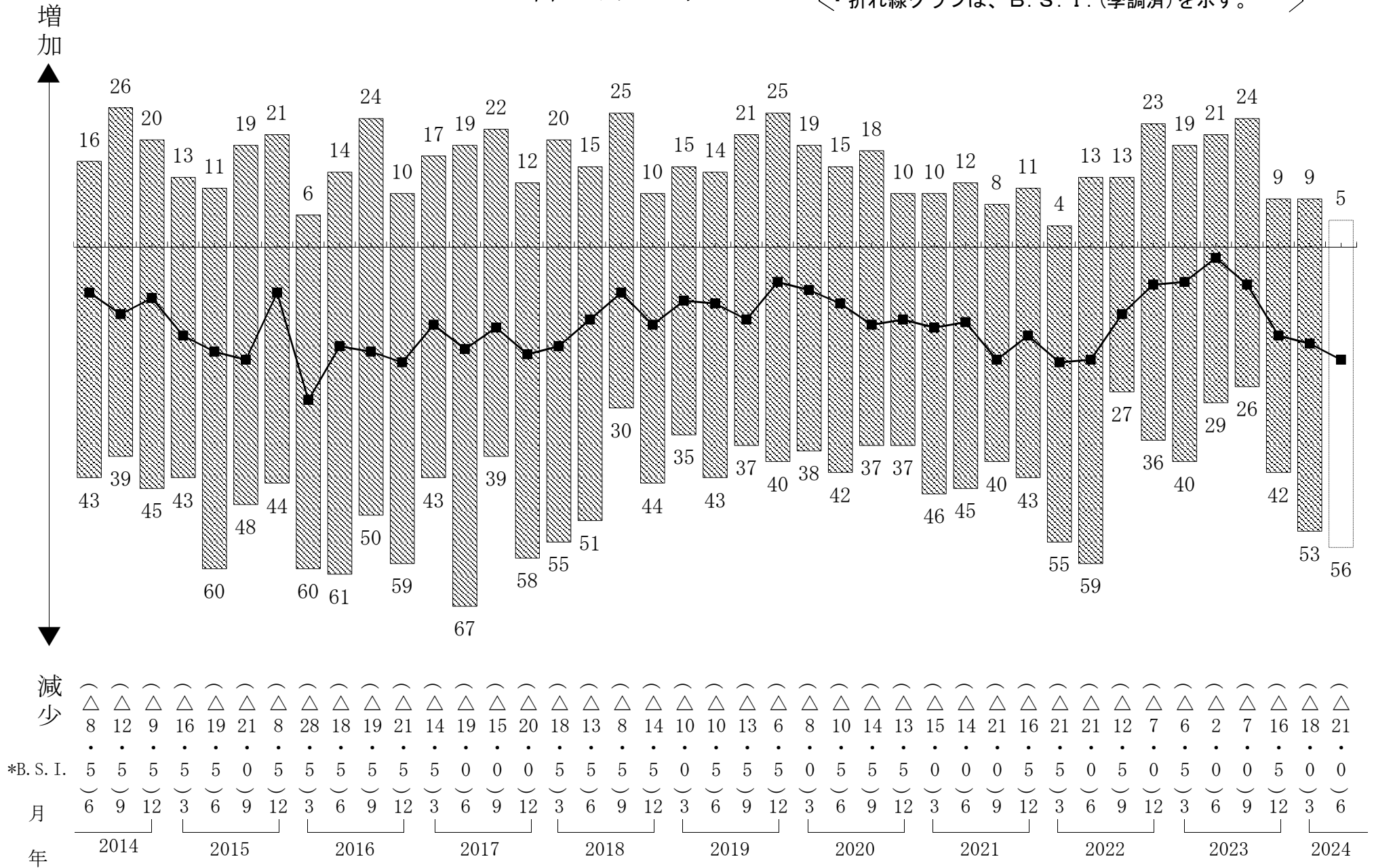
# 地元建設業界の景気

・棒グラフは、回答企業の構成比(%)を示す。  
 ・折れ線グラフは、B.S.I.(季調済)を示す。



# 官公庁工事

・棒グラフは、回答企業の構成比（%）を示す。  
 ・折れ線グラフは、B. S. I. (季調済)を示す。



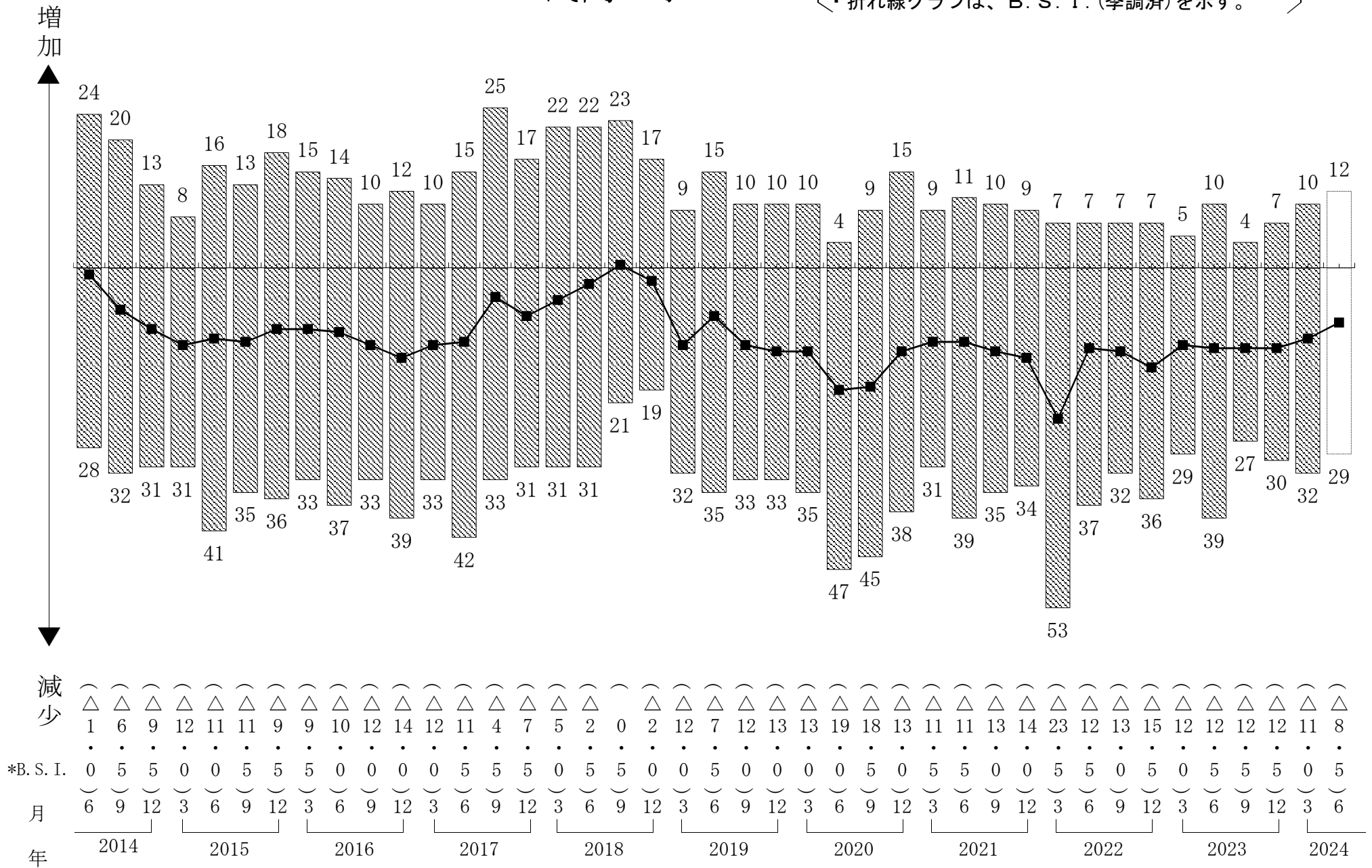
\*B. S. I.

減少

増加

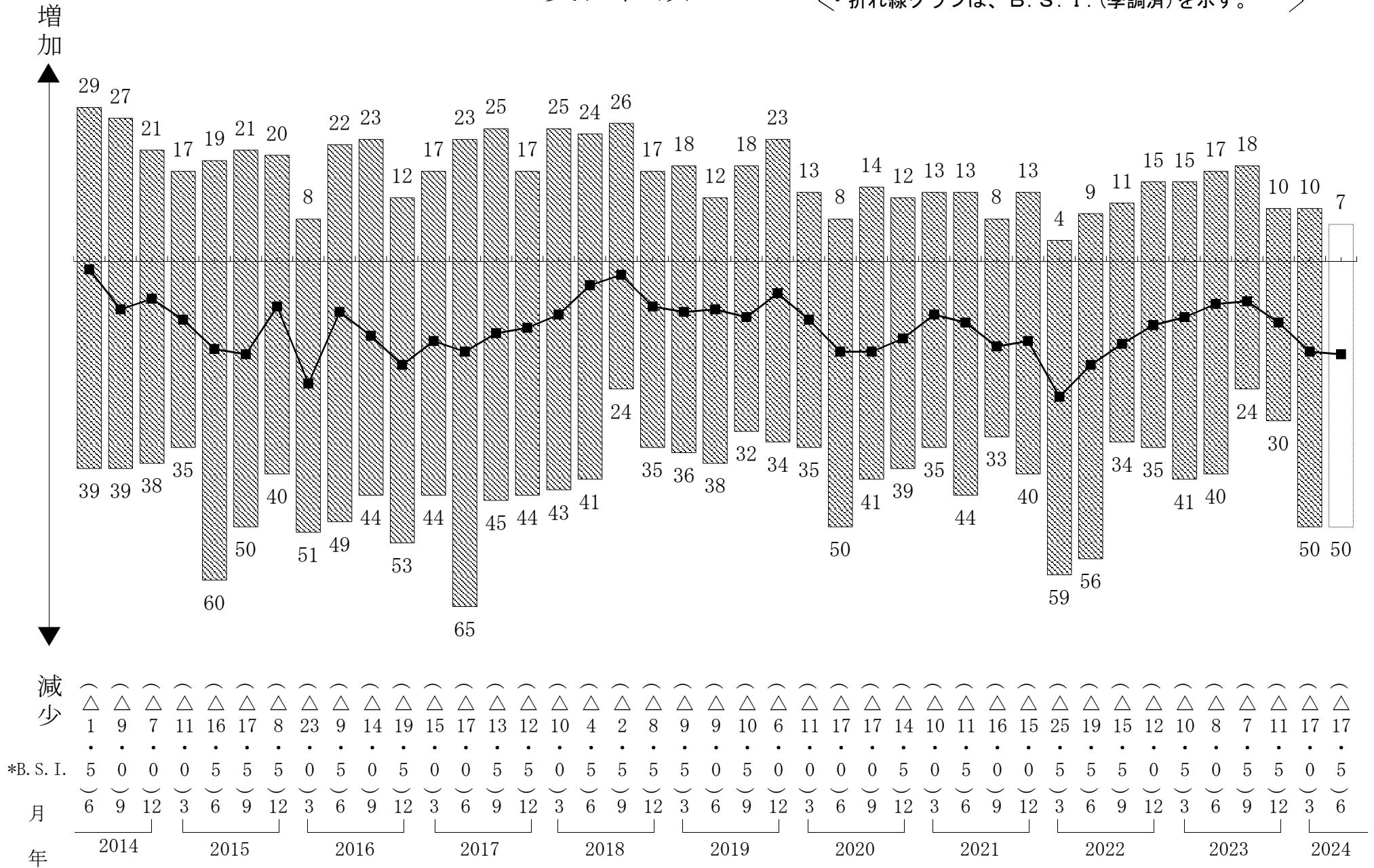
# 民間工事

・棒グラフは、回答企業の構成比(%)を示す。  
 ・折れ線グラフは、B.S.I.(季調済)を示す。



# 受注総額

・棒グラフは、回答企業の構成比(%)を示す。  
 ・折れ線グラフは、B.S.I.(季調済)を示す。

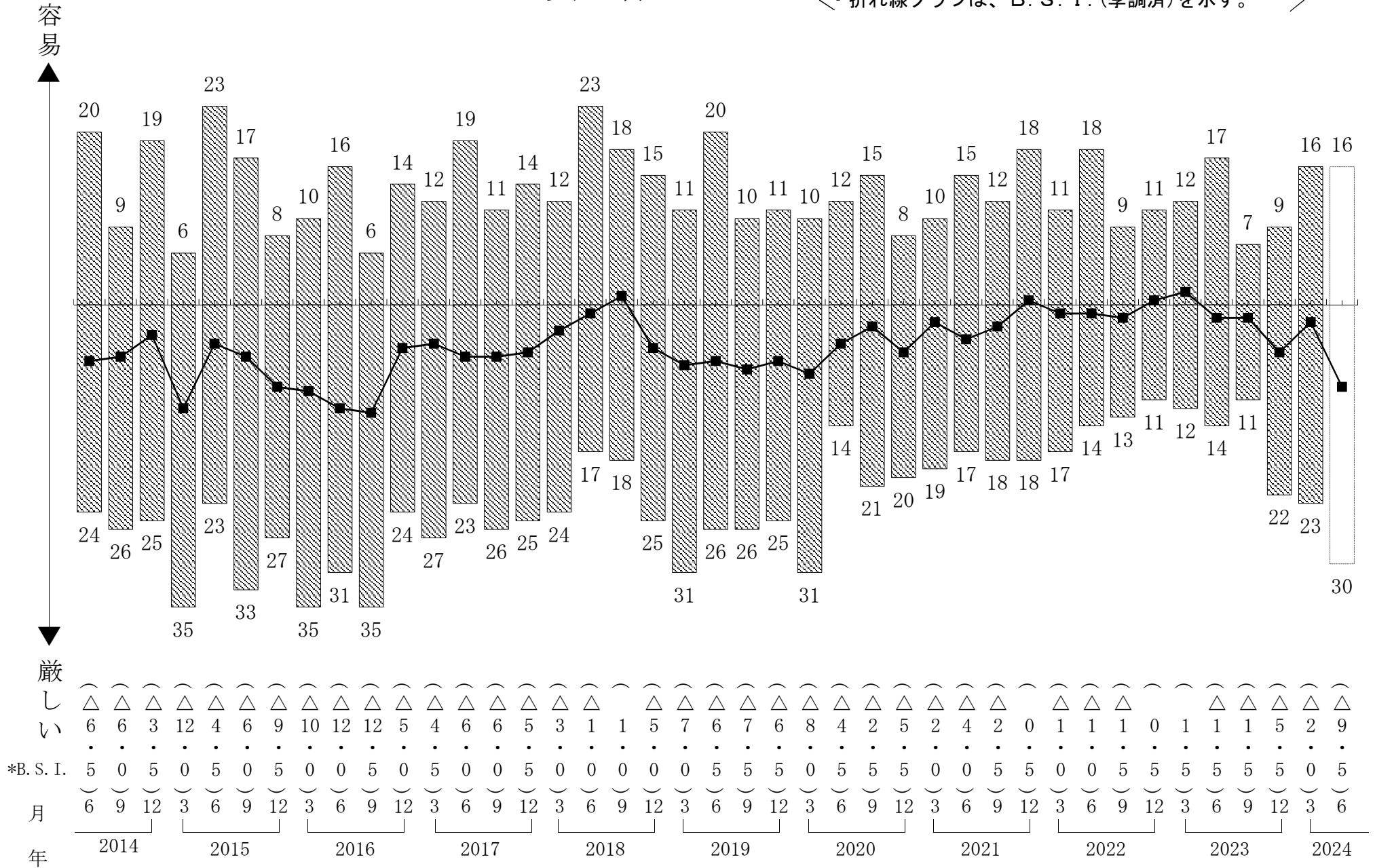


減少  
 (△) 1  
 (△) 9  
 (△) 7  
 (△) 11  
 (△) 16  
 (△) 17  
 (△) 8  
 (△) 23  
 (△) 9  
 (△) 14  
 (△) 19  
 (△) 15  
 (△) 17  
 (△) 13  
 (△) 12  
 (△) 10  
 (△) 4  
 (△) 2  
 (△) 8  
 (△) 9  
 (△) 9  
 (△) 10  
 (△) 6  
 (△) 11  
 (△) 17  
 (△) 17  
 (△) 14  
 (△) 10  
 (△) 11  
 (△) 16  
 (△) 15  
 (△) 25  
 (△) 19  
 (△) 15  
 (△) 12  
 (△) 10  
 (△) 8  
 (△) 7  
 (△) 11  
 (△) 17  
 (△) 17

\*B. S. I.  
 ( ) 5  
 ( ) 0  
 ( ) 0  
 ( ) 0  
 ( ) 5  
 ( ) 5  
 ( ) 5  
 ( ) 0  
 ( ) 5  
 ( ) 0  
 ( ) 5  
 ( ) 0  
 ( ) 0  
 ( ) 5  
 ( ) 5  
 ( ) 5  
 ( ) 5  
 ( ) 0  
 ( ) 5  
 ( ) 0  
 ( ) 0  
 ( ) 0  
 ( ) 0  
 ( ) 5  
 ( ) 0  
 ( ) 5  
 ( ) 0  
 ( ) 0  
 ( ) 5  
 ( ) 5  
 ( ) 5  
 ( ) 0  
 ( ) 5  
 ( ) 0  
 ( ) 5  
 ( ) 5  
 ( ) 0  
 ( ) 5

# 資金繰り

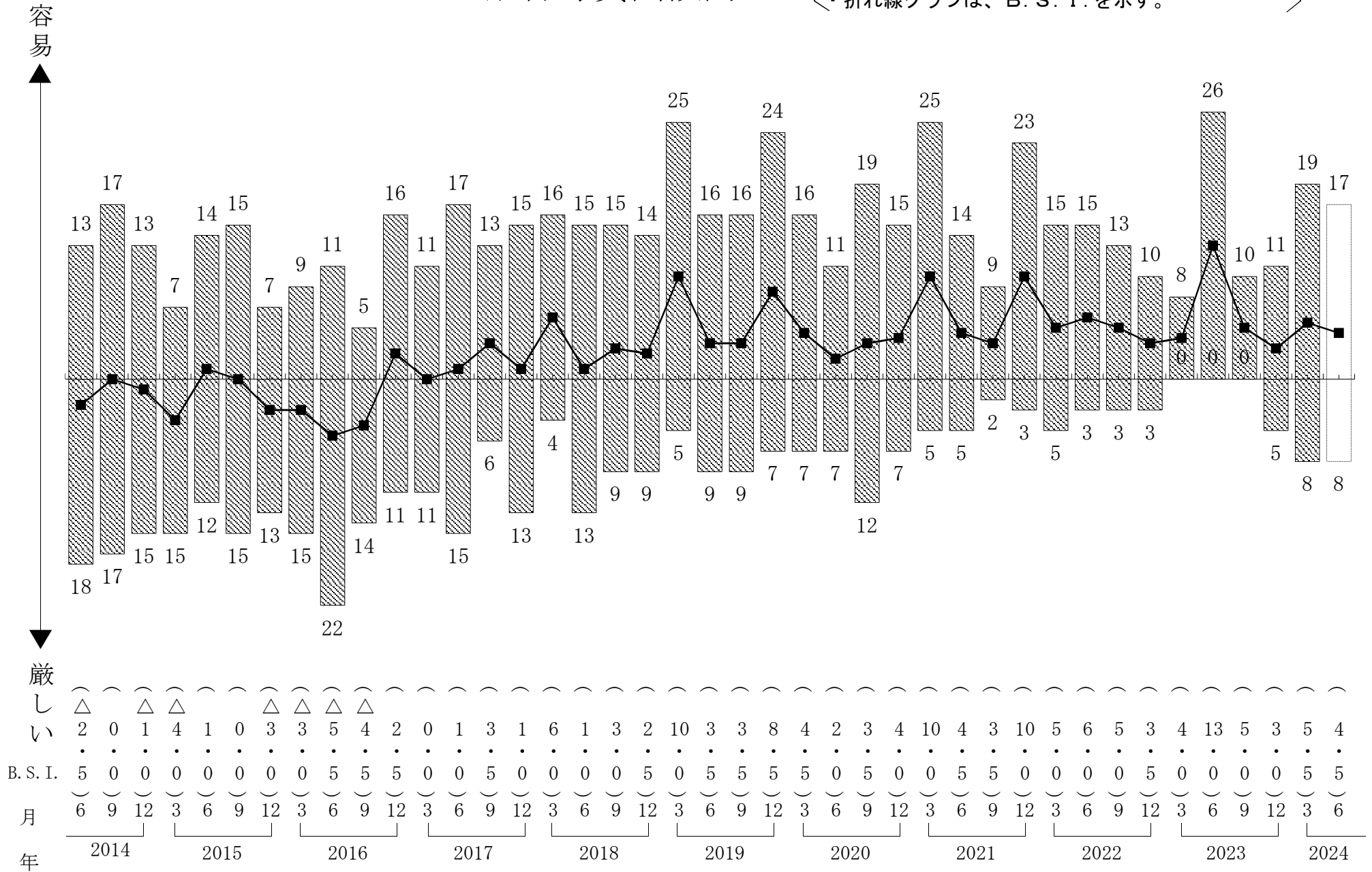
・棒グラフは、回答企業の構成比（%）を示す。  
 ・折れ線グラフは、B. S. I. (季調済)を示す。





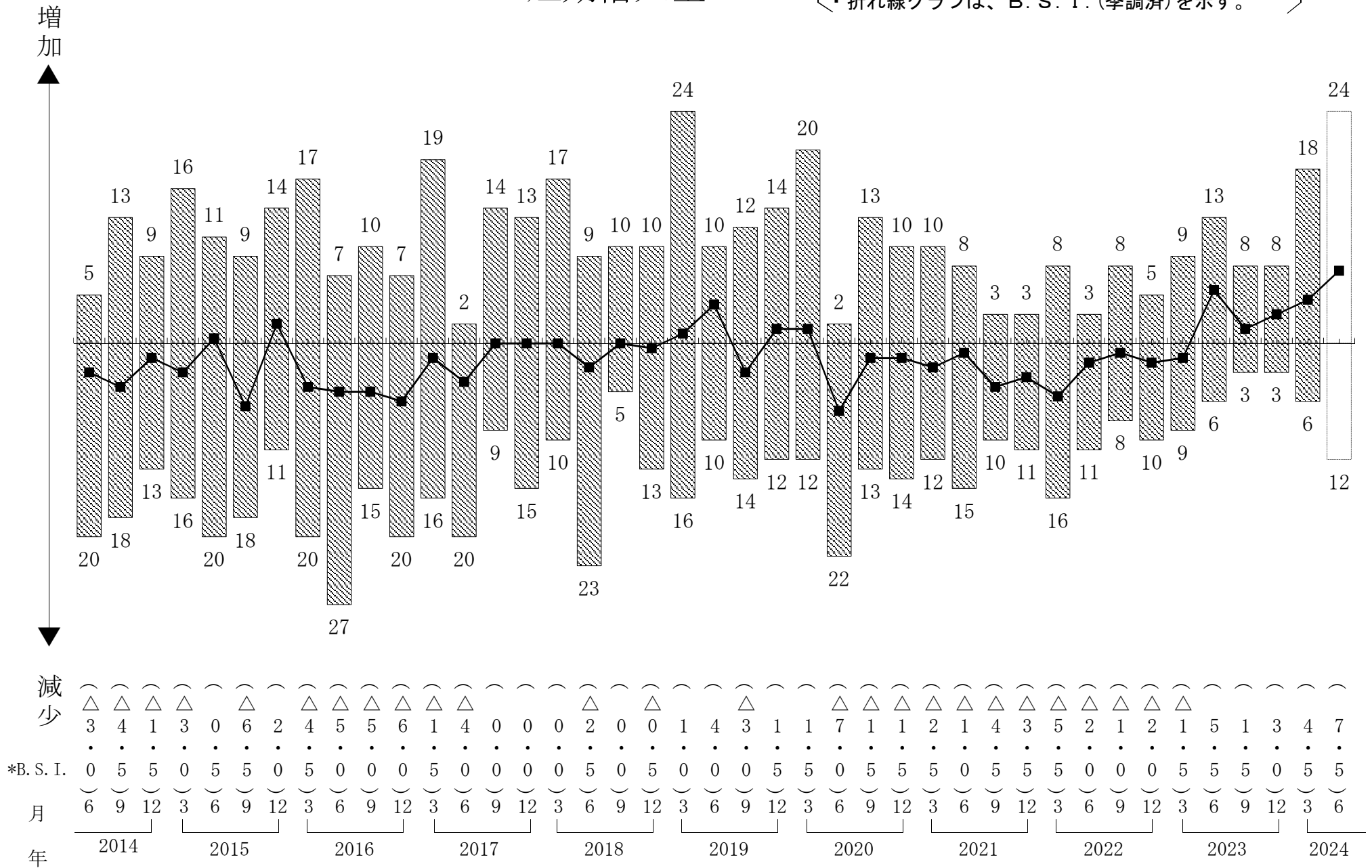
# 銀行等貸出傾向

・棒グラフは、回答企業の構成比(%)を示す。  
 ・折れ線グラフは、B.S.I.を示す。



# 短期借入金

・棒グラフは、回答企業の構成比(%)を示す。  
 ・折れ線グラフは、B.S.I.(季調済)を示す。



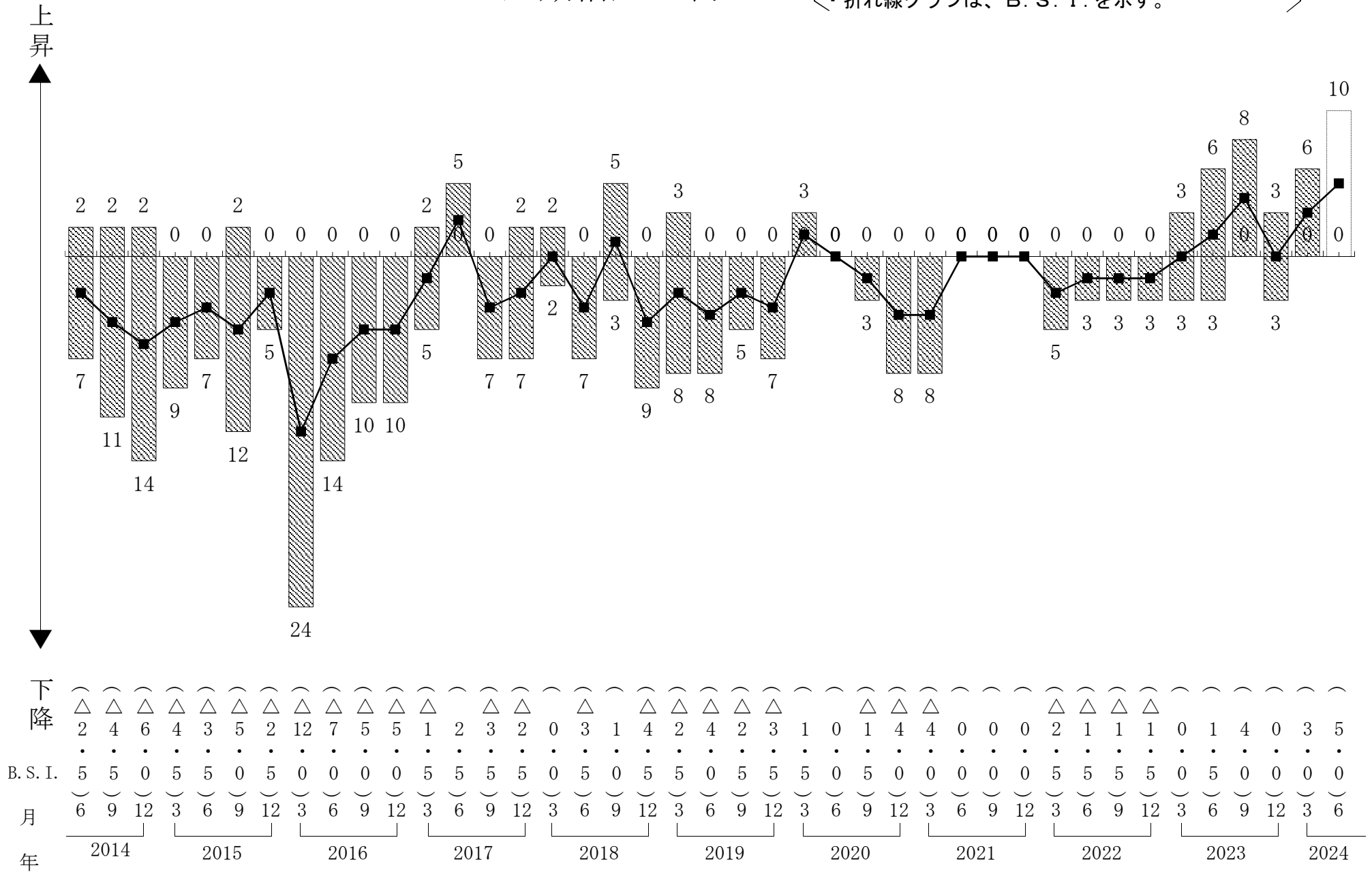
\*B. S. I.

減少

増加

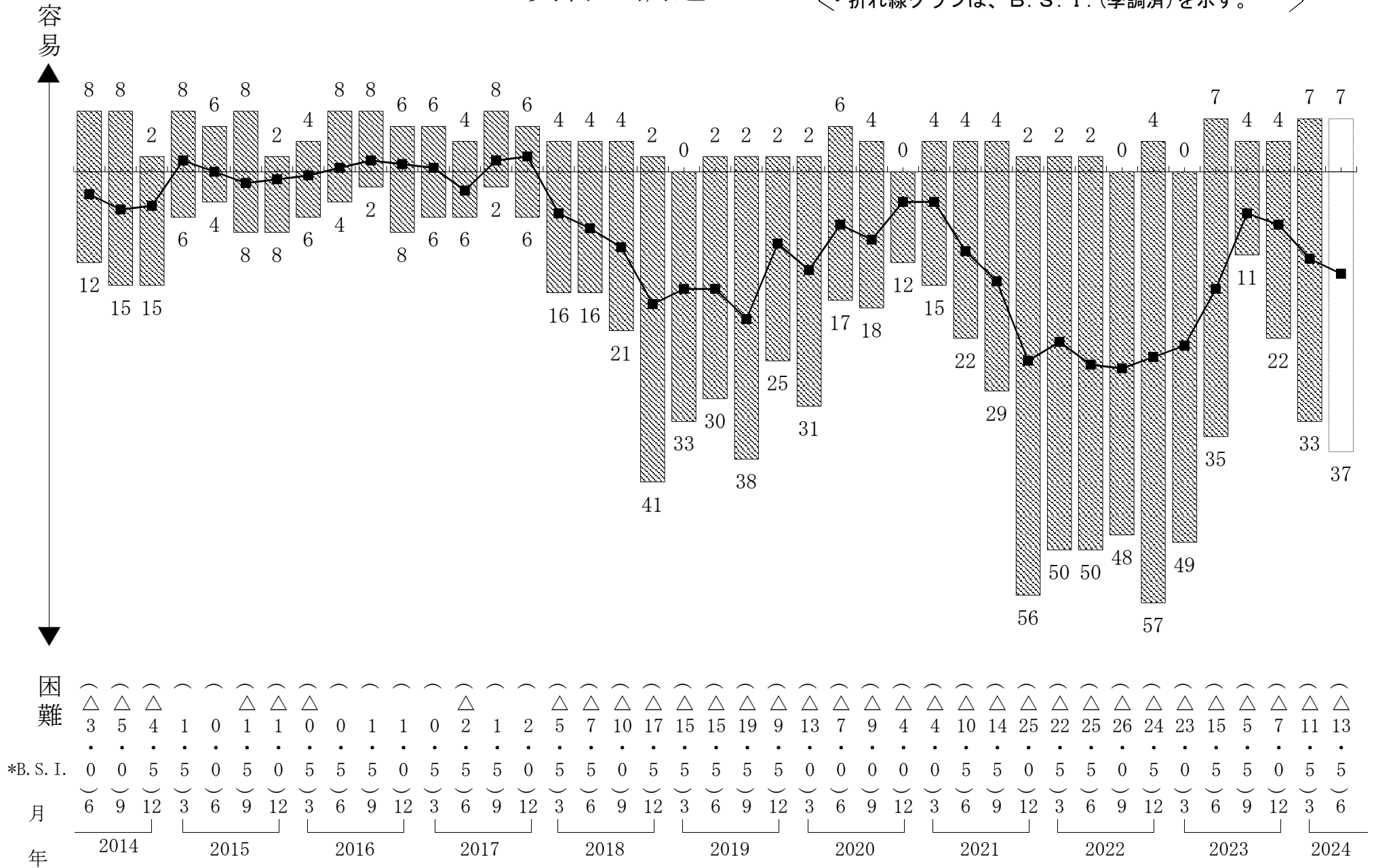
# 短期借入金利

・棒グラフは、回答企業の構成比(%)を示す。  
 ・折れ線グラフは、B.S.I.を示す。



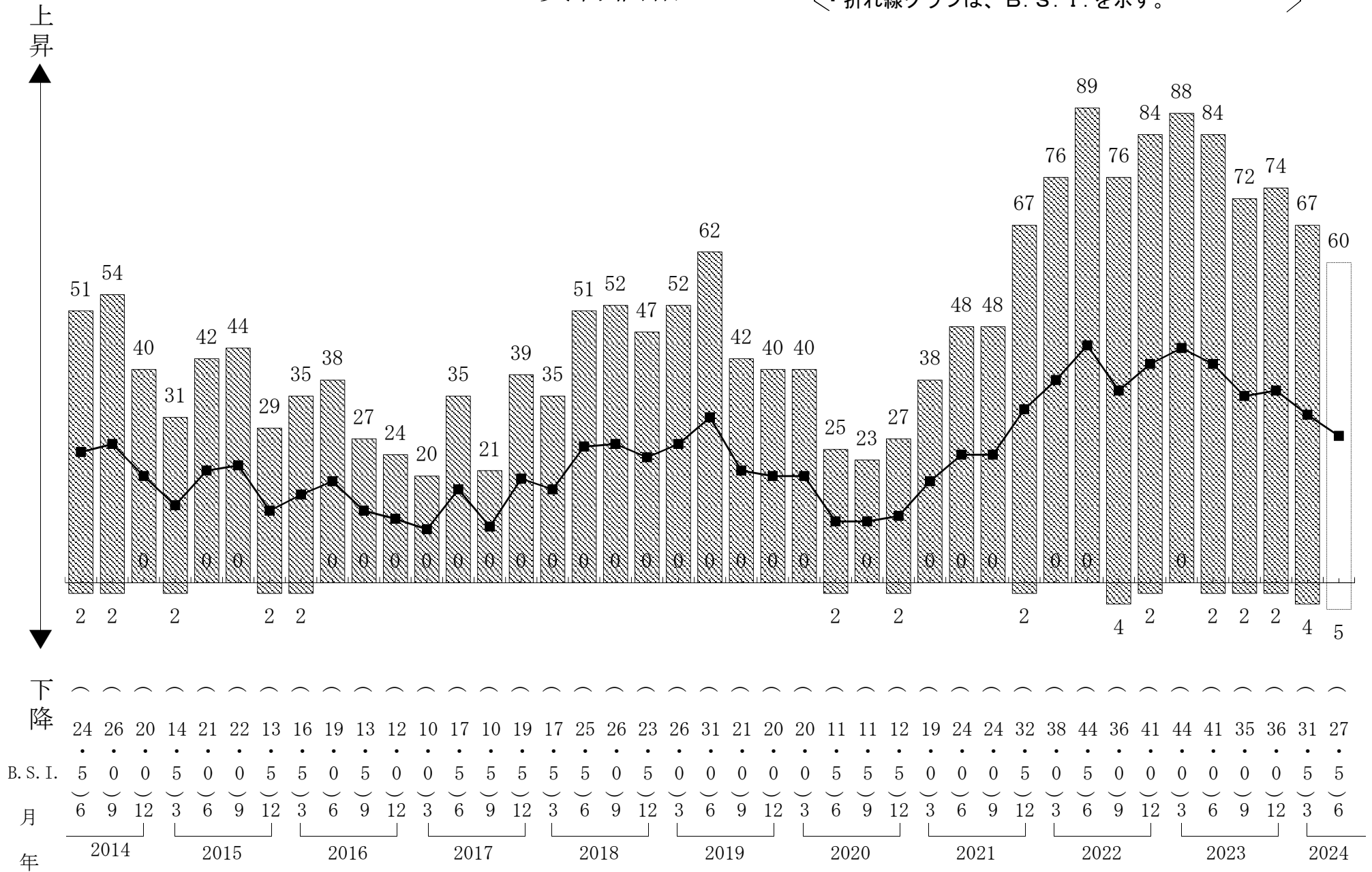
# 資材の調達

・棒グラフは、回答企業の構成比 (%) を示す。  
 ・折れ線グラフは、B. S. I. (季調済) を示す。



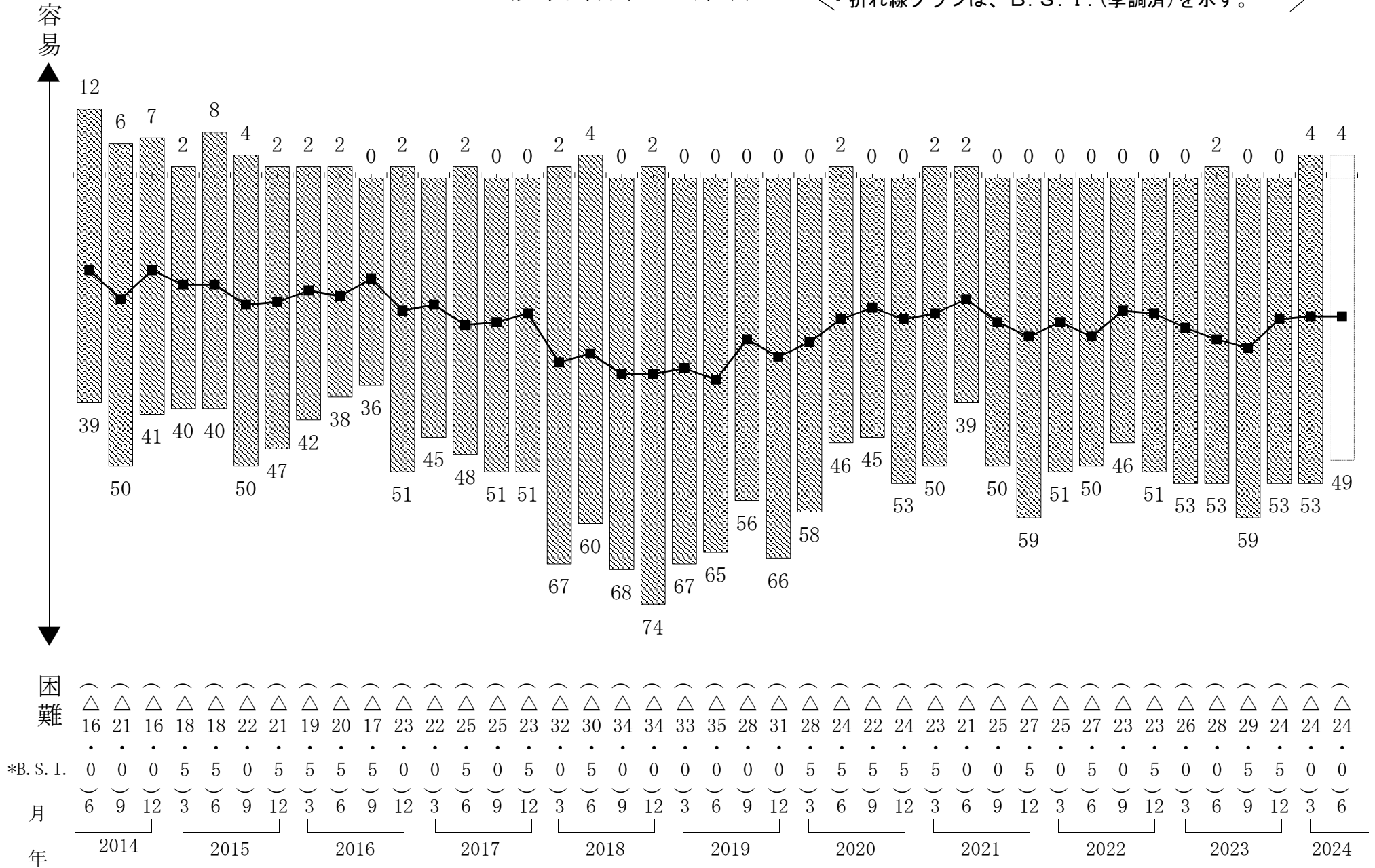
# 資材価格

・棒グラフは、回答企業の構成比(%)を示す。  
 ・折れ線グラフは、B.S.I.を示す。



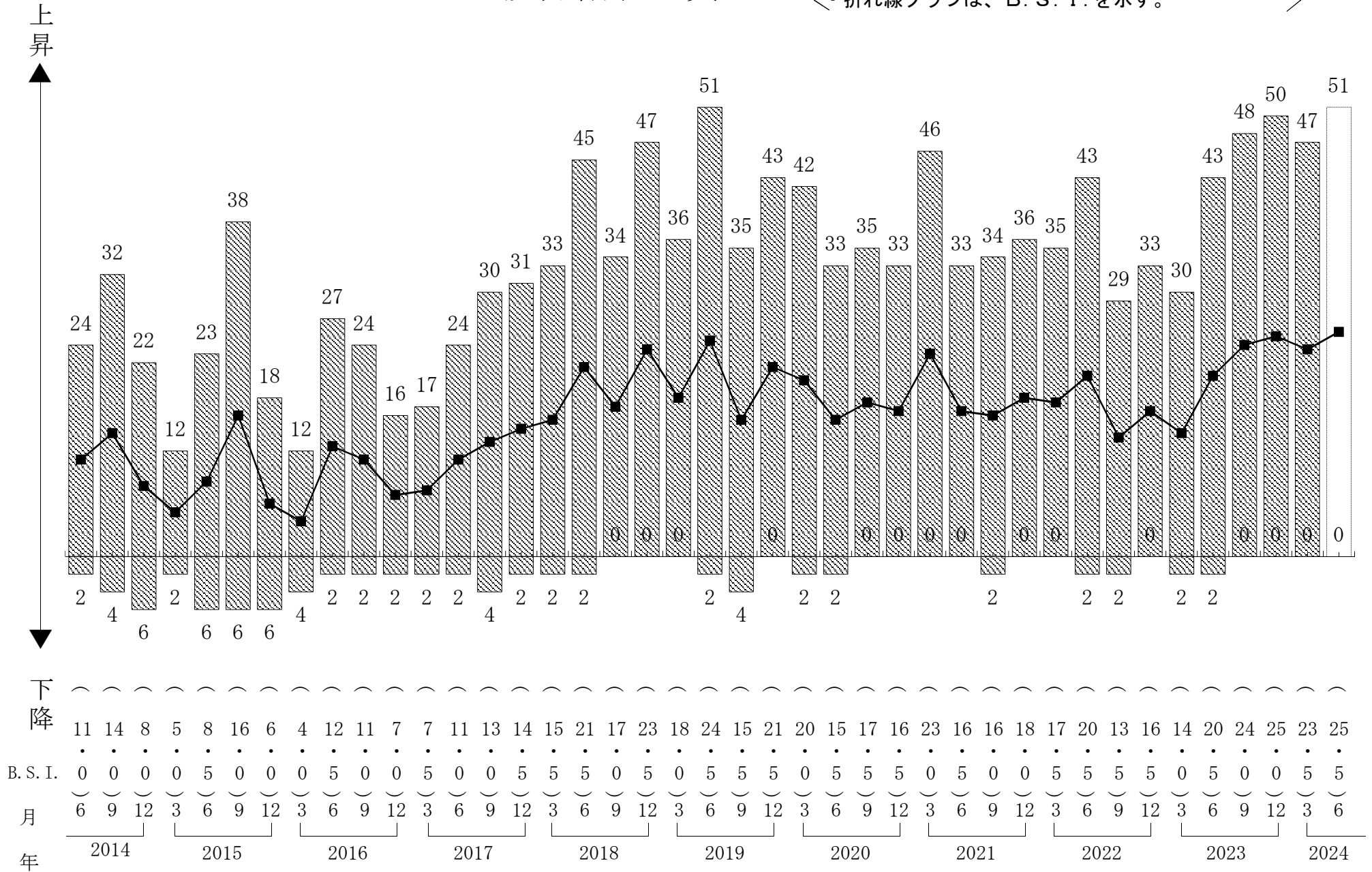
# 建設労働者の確保

・棒グラフは、回答企業の構成比(%)を示す。  
 ・折れ線グラフは、B.S.I.(季調済)を示す。



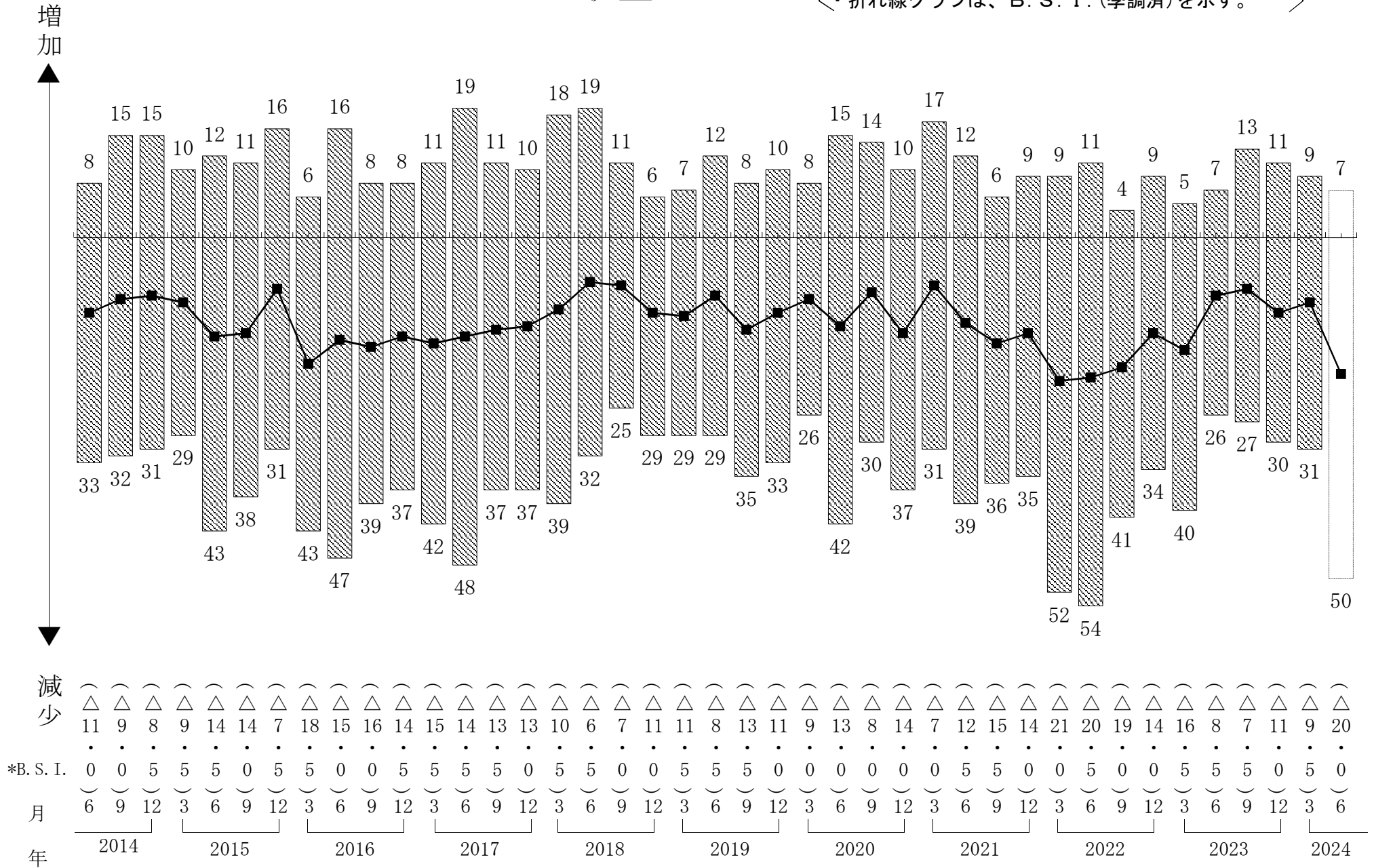
# 建設労働者の賃金

・棒グラフは、回答企業の構成比（%）を示す。  
 ・折れ線グラフは、B. S. I. を示す。



# 収益

・棒グラフは、回答企業の構成比（%）を示す。  
 ・折れ線グラフは、B. S. I. (季調済)を示す。



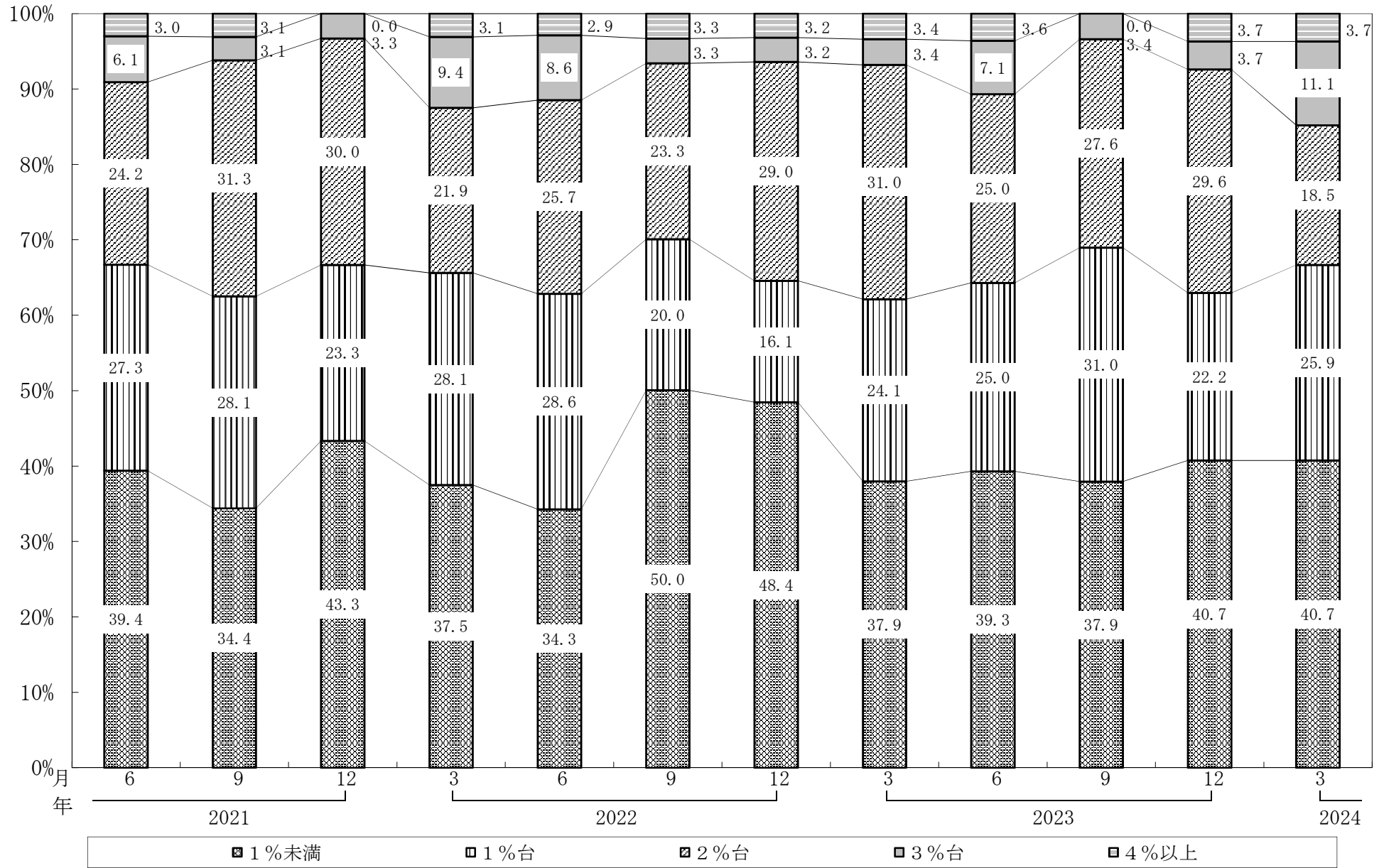
\*B. S. I.

減少

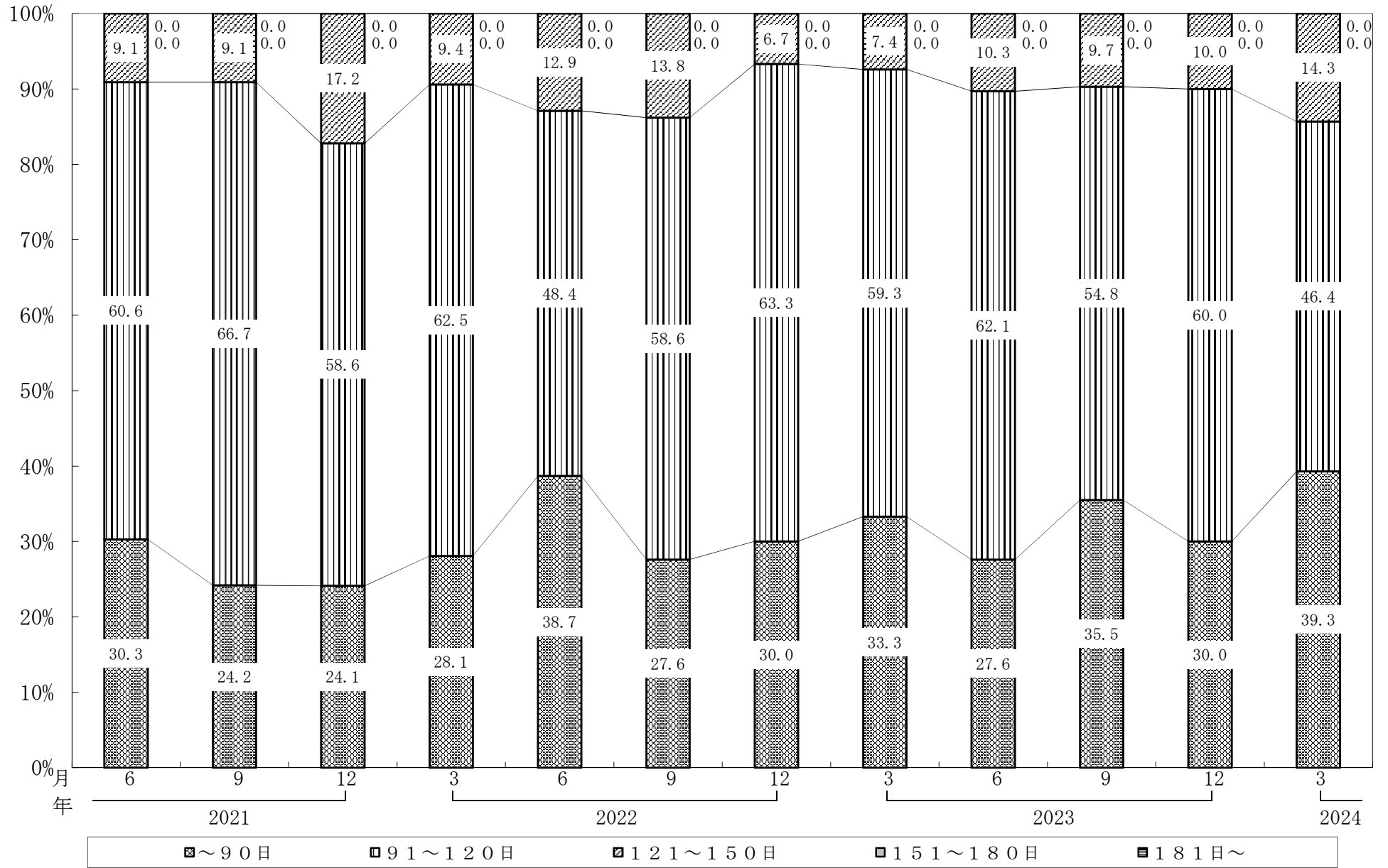
増加



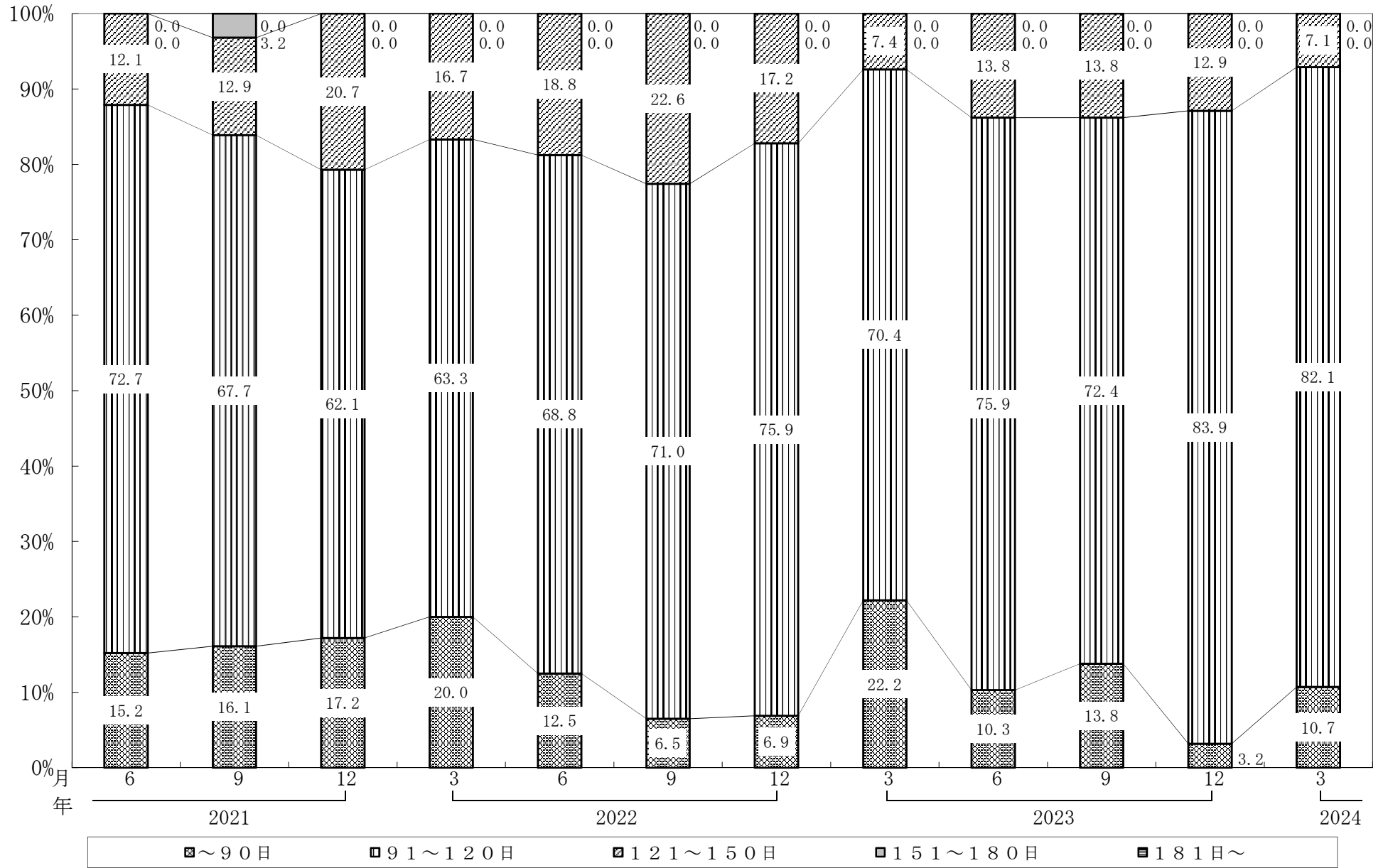
# 短期借入金利率の状況



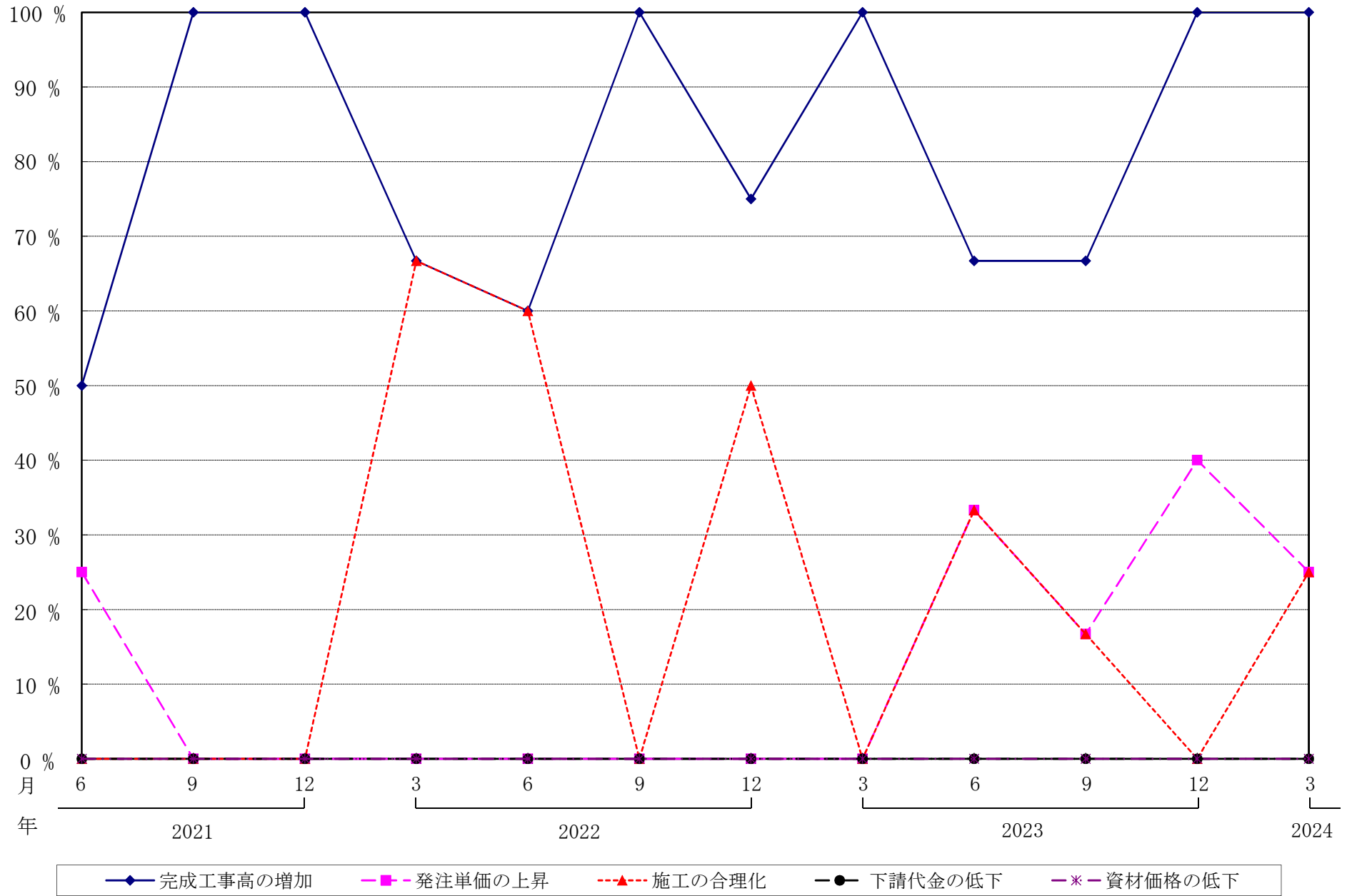
# 支払手形の平均サイト



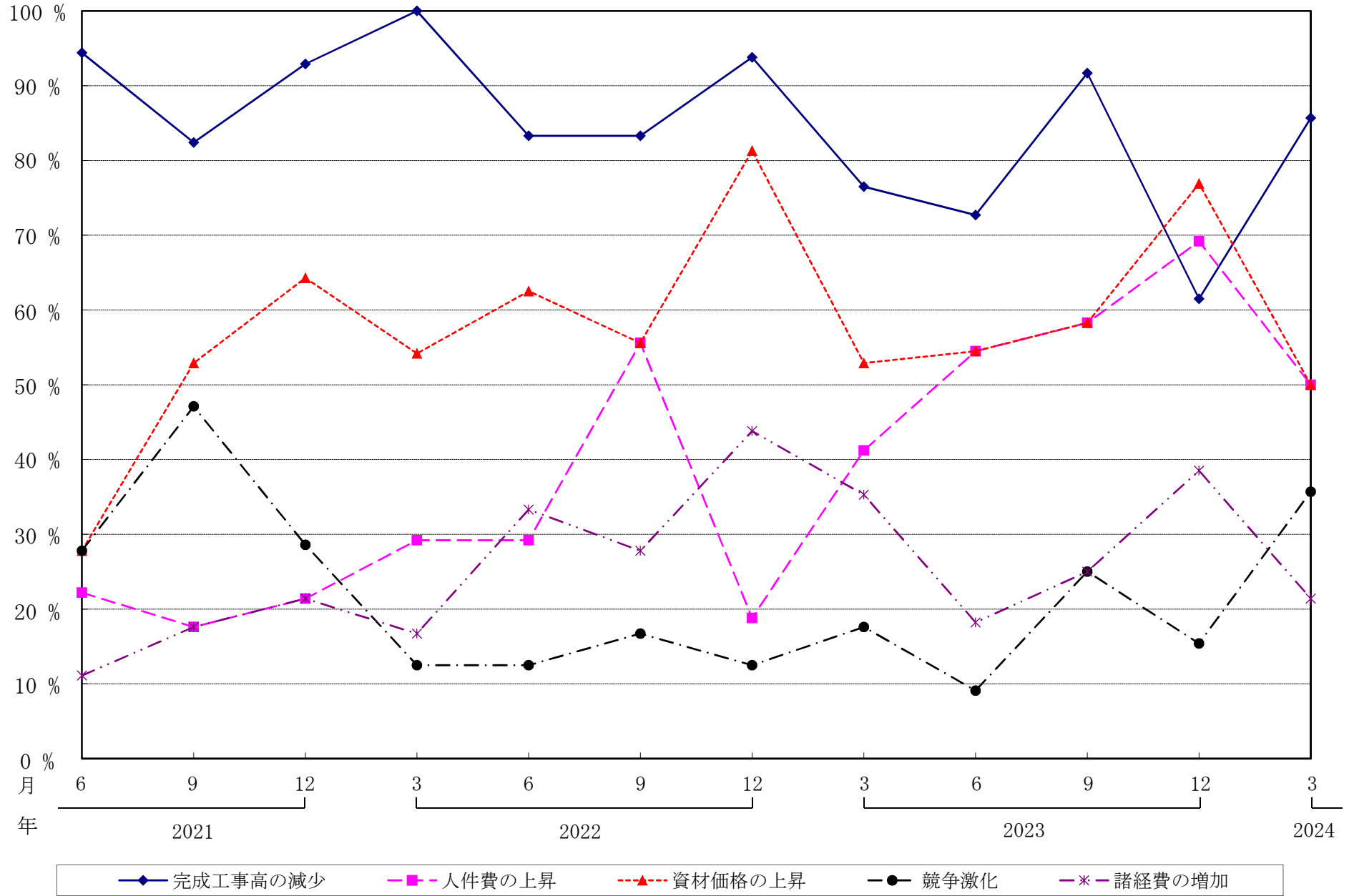
# 受取手形の平均サイト



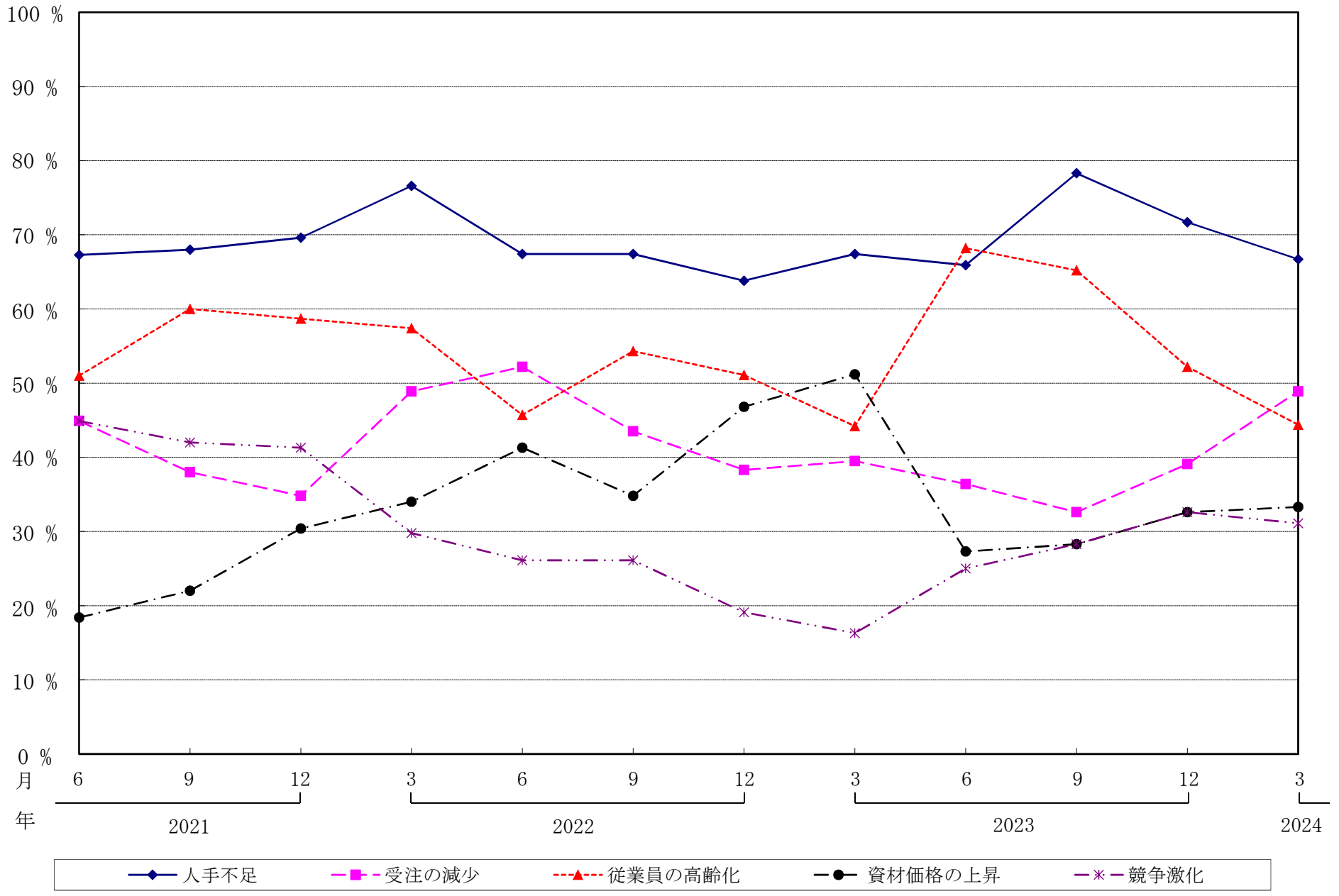
### 収益増加・減少の理由（増加）



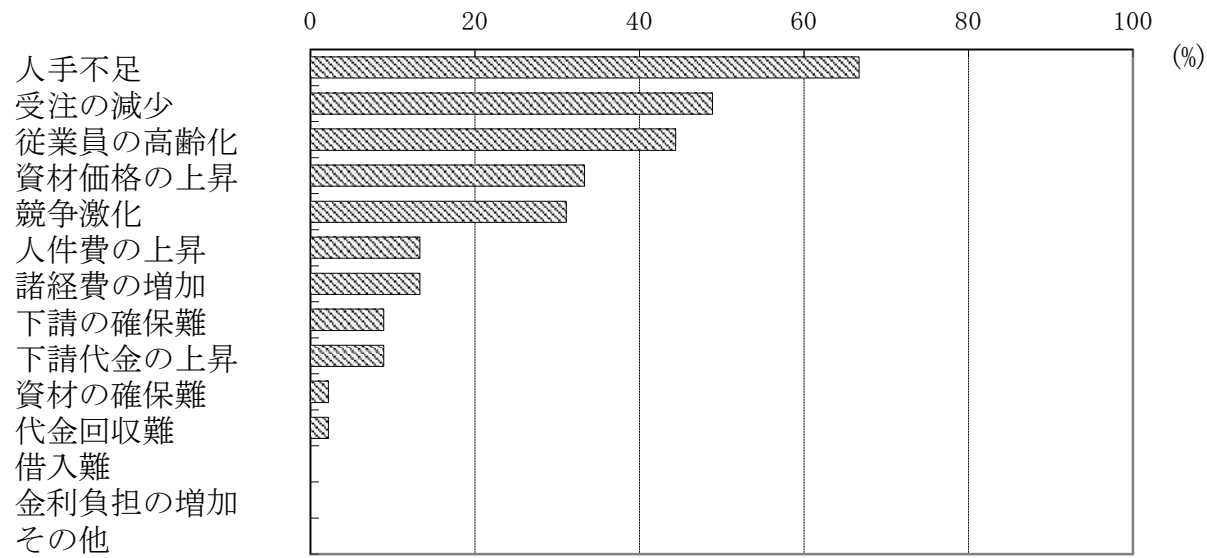
### 収益増加・減少の理由（減少）



# 経営上の問題点



# 今期の経営上の問題点



(令和5年度第4回)

# 回答企業数

福井

	合計	業種別				完工高別					資本金別				
		土木	建築	土木・建築	設備	3億円未満	5億円未満	10億円未満	30億円未満	30億円以上	個人	1千万円未満	5千万円未満	1億円未満	1億円以上
福井坂井	16 (35.6)	5	2	3	6	4	0	3	4	5	0	0	11	5	0
奥越	10 (22.2)	8	1	0	1	4	3	1	2	0	0	0	10	0	0
丹南	11 (24.4)	4	1	5	1	4	1	3	2	1	0	0	9	2	0
嶺南	8 (17.8)	3	2	3	0	4	1	2	0	1	0	0	7	0	1
計	45 (100.0)	20 (44.4)	6 (13.3)	11 (24.4)	8 (17.8)	16 (35.6)	5 (11.1)	9 (20.0)	8 (17.8)	7 (15.6)	0 (0.0)	0 (0.0)	37 (82.2)	7 (15.6)	1 (2.2)



建設業景況調査データ表

(令和5年度第4回)

<今期の動向-1>

福 井

			全体	地区別				業種別				完工高別					資本金別				
				福井坂井	奥越	丹南	嶺南	土木	建築	土木・建築	設備	3億 円未満	5億 円未満	10億 円未満	30億 円未満	30億 円以上	個人	1千万 円未満	5千万 円未満	1億 円未満	1億 円以上
業況等	自社の業況	良い	9.0	6.0	11.0	9.0	13.0	5.0		18.0	13.0	13.0		13.0	14.0			6.0	29.0		
		悪い	25.0	25.0	33.0	36.0		37.0		18.0	25.0	20.0		20.0	38.0	14.0		28.0	14.0		
		BSI	-8.0	-9.5	-11.0	-13.5	6.5	-16.0		0.0	-6.0	-3.5		-10.0	-16.5	-12.5	0.0	-11.0	7.5		
	* 地元建設業界の景気	良い	7.0		11.0	18.0		5.0		9.0	13.0	7.0		11.0	13.0			6.0	14.0		
		悪い	34.0	31.0	22.0	55.0	25.0	37.0	17.0	36.0	38.0	33.0	40.0	44.0	25.0	29.0		36.0	29.0		
		BSI	-11.0	-15.0	-4.0	-13.0	-10.5	-14.0	-2.5	-11.5	-12.5	-12.5	-17.5	-6.5	-14.0			-12.5	-7.5		
受注の状況	* 官公庁工事	増加	9.0			20.0	25.0	16.0		10.0		7.0		22.0	14.0			8.0		100.0	
		減少	53.0	56.0	56.0	40.0	63.0	63.0	17.0	70.0	38.0	60.0	40.0	67.0	57.0	29.0		58.0	33.0		
		BSI	-18.0	-19.5	-20.0	-8.5	-16.0	-19.5	-3.5	-24.5	-15.5	-22.0	-11.5	-15.0	-23.0	-5.5		-20.5	-13.5	40.5	
	* 民間工事	増加	10.0	6.0	11.0	22.0		6.0		20.0	13.0	8.0		11.0	14.0	14.0			9.0	17.0	
		減少	32.0	19.0	33.0	22.0	71.0	41.0	17.0	30.0	25.0	46.0	40.0	33.0	14.0	14.0			35.0		100.0
		BSI	-11.0	-6.0	-13.0	2.0	-32.0	-17.5	-6.0	-6.0	-4.5	-16.5	-23.0	-7.5	0.0	-0.5			-12.5	8.0	-50.5
* 受注総額	増加	10.0			20.0	25.0	16.0		10.0		7.0		11.0	17.0	17.0			9.0		100.0	
	減少	50.0	33.0	86.0	40.0	63.0	63.0	50.0	40.0	29.0	57.0	80.0	56.0	17.0	33.0			53.0	40.0		
	BSI	-17.0	-10.5	-39.0	-11.5	-13.0	-21.5	-14.0	-14.0	-10.0	-22.5	-37.0	-12.5	3.0	-7.0			-19.5	-16.0	50.5	
金融資金繰りの状況	* 資金繰り	容易	16.0	25.0	11.0	20.0		17.0		27.0	13.0		20.0	11.0	38.0	29.0			9.0	57.0	
		厳しい	23.0	13.0	22.0	30.0	38.0	39.0		18.0	13.0	43.0	20.0	22.0	14.0			26.0		100.0	
		BSI	-2.0	7.5	-5.5	-2.0	-15.5	-8.5		4.5	2.5	-17.5	1.5	-2.5	16.0	12.5			-7.5	29.0	-26.0
	銀行等貸出傾向	容易	19.0	21.0	13.0	25.0	17.0	24.0		38.0		10.0		25.0	29.0	29.0			17.0	33.0	
		厳しい	8.0		13.0	25.0		12.0		13.0		10.0	25.0	13.0					10.0		
		BSI	5.5	10.5	0.0	0.0	8.5	6.0		12.5		0.0	-12.5	6.0	14.5	14.5			3.5	16.5	
* 短期借入金	増加	18.0	15.0	14.0		50.0	29.0	20.0	13.0		14.0		38.0		29.0			15.0	17.0	100.0	
	減少	6.0	8.0		14.0		14.0						13.0		14.0			4.0	17.0		
	BSI	4.5	3.0	9.5	-10.0	21.0	4.0	10.5	5.5		7.0		8.5		3.5			4.5	-1.5	47.5	
短期借入金金利	上昇	6.0	15.0				8.0		13.0				13.0		14.0			4.0	17.0		
	下降																				
	BSI	3.0	7.5				4.0		6.5				6.5		7.0			2.0	8.5		
資材・労務の状況	* 資材の調達	容易	7.0	6.0		18.0		5.0		18.0		20.0		13.0	14.0			3.0	29.0		
		困難	33.0	25.0	50.0	36.0	25.0	20.0	33.0	45.0	50.0	31.0	60.0	33.0	25.0	29.0			35.0	29.0	
		BSI	-11.5	-8.0	-20.0	-7.0	-11.0	-5.0	-14.5	-13.5	-23.0	-11.0	-18.0	-15.0	-6.0	-7.0			-13.5	0.0	
	資材価格	上昇	67.0	69.0	80.0	45.0	75.0	55.0	67.0	82.0	75.0	56.0	80.0	78.0	75.0	57.0			68.0	57.0	100.0
		下降	4.0	6.0		9.0		5.0		9.0					13.0	14.0			3.0	14.0	
		BSI	31.5	31.5	40.0	18.0	37.5	25.0	33.5	36.5	37.5	28.0	40.0	39.0	31.0	21.5			32.5	21.5	50.0
* 建設労働者の確保	容易	4.0	13.0				9.0	13.0	9.0	13.0	6.0		14.0		14.0			3.0	14.0		
	困難	53.0	38.0	60.0	64.0	63.0	50.0	33.0	82.0	38.0	50.0	40.0	78.0	50.0	43.0			54.0	57.0		
	BSI	-24.0	-12.5	-32.0	-30.5	-30.5	-25.0	-18.5	-34.5	-12.5	-22.0	-22.0	-36.5	-25.0	-13.5			-25.5	-20.5		
建設労働者の賃金	上昇	47.0	44.0	70.0	45.0	25.0	40.0	33.0	64.0	50.0	31.0	60.0	56.0	75.0	29.0			46.0	57.0		
	下降																				
	BSI	23.5	22.0	35.0	22.5	12.5	20.0	16.5	32.0	25.0	15.5	30.0	28.0	37.5	14.5			23.0	28.5		
* 収益	増加	9.0	13.0	10.0	9.0		5.0		18.0	13.0	6.0		13.0	29.0				3.0	43.0		
	減少	31.0	19.0	30.0	45.0	38.0	35.0	33.0	27.0	25.0	50.0	60.0	33.0					38.0			
	BSI	-9.5	-6.0	-10.5	-7.5	-14.5	-15.5	-11.5	-3.5	-3.5	-23.0	-22.5	-10.5	7.0	9.0			-15.0	17.5		

(\*のBSIは季節調整済データ)







建設業景況調査データ表

(令和5年度第4回)

<来期の見通し>

福井

			全体	地区別				業種別				完工高別					資本金別				
				福井坂井	奥越	丹南	嶺南	土木	建築	土木・建築	設備	3億 円未満	5億 円未満	10億 円未満	30億 円未満	30億 円以上	個人	1千万 円未満	5千万 円未満	1億 円未満	1億 円以上
業況等	自社の業況	良い	11.0	6.0	27.0	13.0	11.0	33.0	9.0		7.0		22.0	13.0	14.0			8.0	29.0		
		悪い	45.0	38.0	56.0	55.0	63.0	63.0		55.0	25.0	60.0	40.0	44.0	50.0	14.0		53.0	14.0		
	BSI	-17.0	-16.0	-28.0	-14.0	-12.5	-26.0	16.5	-23.0	-12.5	-26.5	-20.0	-11.0	-18.5	0.0		-22.5	7.5			
	* 地元建設業界の景気	良い	11.0	6.0	11.0	27.0		11.0	17.0	9.0	13.0	13.0		11.0	13.0	14.0		8.0	29.0		
	悪い	50.0	44.0	44.0	55.0	63.0	58.0	33.0	55.0	38.0	67.0	60.0	44.0	38.0	29.0		56.0	29.0			
	BSI	-16.5	-14.0	-14.5	-11.0	-29.0	-17.5	-10.0	-19.0	-10.5	-24.5	-26.5	-7.0	-9.0	-5.5		-20.5	2.0			
受注の状況	* 官公庁工事	増加	5.0	6.0		10.0		11.0					11.0		14.0			3.0	17.0		
		減少	56.0	50.0	56.0	70.0	50.0	58.0	17.0	80.0	50.0	67.0	40.0	78.0	57.0	14.0		64.0	17.0		
	BSI	-21.0	-16.5	-26.0	-27.0	-23.0	-18.0	-6.5	-40.5	-24.0	-29.5	-19.0	-27.0	-25.5	5.5		-28.0	4.0			
	* 民間工事	増加	12.0	19.0		22.0		17.0	30.0	13.0			22.0	14.0	29.0			9.0	33.0		
	減少	29.0	19.0	33.0	33.0	43.0	35.0	17.0	30.0	25.0	38.0	60.0	33.0	14.0			35.0				
	BSI	-8.5	3.0	-17.0	-10.5	-17.5	-14.5	-8.0	-2.5	-4.5	-19.5	-27.5	-4.0	-2.0	21.0		-15.0	22.0			
	* 受注総額	増加	7.0	13.0		10.0		11.0	20.0			11.0		29.0			3.0	33.0			
	減少	50.0	31.0	75.0	50.0	63.0	63.0	40.0	50.0	25.0	60.0	80.0	56.0	33.0	14.0		57.0	17.0			
	BSI	-17.5	-4.5	-33.5	-19.0	-27.0	-20.5	-13.5	-22.5	-10.5	-28.0	-34.0	-17.5	-13.5	15.0		-23.5	14.0			
金融資金繰りの状況	* 資金繰り	容易	16.0	25.0	11.0	20.0		17.0		27.0	13.0		20.0	11.0	38.0	29.0		9.0	57.0		
		厳しい	30.0	19.0	33.0	30.0	50.0	50.0		27.0	13.0	50.0	20.0	33.0	13.0	14.0		34.0		100.0	
	BSI	-9.5	4.0	-15.0	-5.5	-34.0	-23.0		1.0	2.0	-24.0	0.0	-12.5	7.5	-0.5		-14.0	25.5	-1.0		
	銀行等貸出傾向	容易	17.0	21.0	13.0	13.0	17.0	24.0		25.0		10.0		13.0	29.0			14.0	33.0		
	厳しい	8.0		13.0	25.0		12.0		13.0		10.0	25.0	13.0				10.0				
	BSI	4.5	10.5	0.0	-6.0	8.5	6.0		6.0		0.0	-12.5	0.0	14.5	14.5		2.0	16.5			
	* 短期借入金	増加	24.0	23.0	29.0	29.0	17.0	29.0	20.0	25.0	17.0		25.0	50.0	29.0	14.0		27.0	17.0		
	減少	12.0	8.0	14.0	29.0		21.0		13.0		14.0		25.0	14.0			15.0				
	BSI	7.5	8.5	10.0	2.5	7.0	8.0	10.0	7.5	7.0	-4.0	11.5	9.5	14.0	10.5		8.0	13.0			
	短期借入金利	上昇	10.0	15.0		14.0		8.0		13.0	17.0	20.0		13.0		14.0		8.0	17.0		
	下降																				
	BSI	5.0	7.5		7.0		4.0		6.5	8.5	10.0		6.5		7.0		4.0	8.5			
資材・労務の状況	* 資材の調達	容易	7.0	7.0		18.0		5.0		18.0			20.0		13.0	14.0		3.0	29.0		
		困難	37.0	27.0	50.0	36.0	43.0	32.0	33.0	45.0	43.0	21.0	80.0	33.0	38.0	43.0		37.0	29.0	100.0	
	BSI	-13.5	-9.5	-21.0	-8.0	-18.0	-12.0	-13.0	-11.0	-17.5	-8.5	-28.0	-15.5	-10.0	-13.5		-15.0	0.0	-43.5		
	資材価格	上昇	60.0	60.0	70.0	40.0	71.0	58.0	33.0	70.0	71.0	57.0	100.0	44.0	57.0	57.0		59.0	57.0	100.0	
	下降	5.0	7.0		10.0		5.0		10.0					14.0	14.0		3.0	14.0			
	BSI	27.5	26.5	35.0	15.0	35.5	26.5	16.5	30.0	35.5	28.5	50.0	22.0	21.5	21.5		28.0	21.5	50.0		
	* 建設労働者の確保	容易	4.0	13.0				9.0	13.0		6.0				14.0			3.0	14.0		
	困難	49.0	31.0	60.0	55.0	63.0	45.0	33.0	73.0	38.0	44.0	40.0	67.0	50.0	43.0		49.0	57.0			
	BSI	-24.0	-14.0	-33.0	-26.0	-29.0	-24.5	-16.0	-32.0	-15.0	-22.5	-23.0	-31.0	-28.0	-14.0		-25.0	-21.5			
	建設労働者の賃金	上昇	51.0	50.0	50.0	73.0	25.0	55.0	17.0	64.0	50.0	38.0	80.0	56.0	63.0	43.0		49.0	71.0		
	下降																				
	BSI	25.5	25.0	25.0	36.5	12.5	27.5	8.5	32.0	25.0	19.0	40.0	28.0	31.5	21.5		24.5	35.5			
	* 収益	増加	7.0		10.0	18.0		5.0		10.0	13.0		6.0		13.0	13.0		6.0	14.0		
	減少	50.0	44.0	50.0	55.0	57.0	60.0	33.0	60.0	25.0	75.0	80.0	38.0	25.0	14.0		58.0	14.0			
	BSI	-20.0	-19.0	-20.5	-18.5	-26.0	-26.5	-12.0	-22.5	-3.5	-33.5	-38.5	-9.5	-4.0	-2.0		-25.0	3.5			

(\*のBSIは季節調整済データ)